

Association ethnoArt

Formations

2021-2022

**Travailler en contexte interculturel,
les apports de l'anthropologie**

ETHNOART



Sommaire

Présentation

A qui s'adresse notre offre de formation ?	3
La spécificité de l'offre de formation ethnoArt	3
Quels impacts en contexte professionnel ?	4
Nos principes et modalités pédagogiques	5
Nos modalités pratiques	6
Ils.elles nous ont fait confiance	7

Les différentes formations

Des préjugés au racisme : les mécanismes du rejet	8
Représentations du soin et de la maladie	9
Expériences des migrations : repères anthropologiques et historiques	10
Approche anthropologique de la famille	11
Les différents âges de la vie : naître, grandir, vieillir	12
Penser la « nature » : les relations des humains à leur environnement	14
Pratiques religieuses et laïcité	15
Approche anthropologique du genre	16
Penser la mixité à la crèche, à l'école et en centre de loisirs : pour une pédagogie non genrée et égalitaire	17
L'approche interculturelle pour valoriser le plurilinguisme	18
Groupes d'échanges et d'appui aux professionnel.le.s	19

NOUVEAU

NOUVEAU

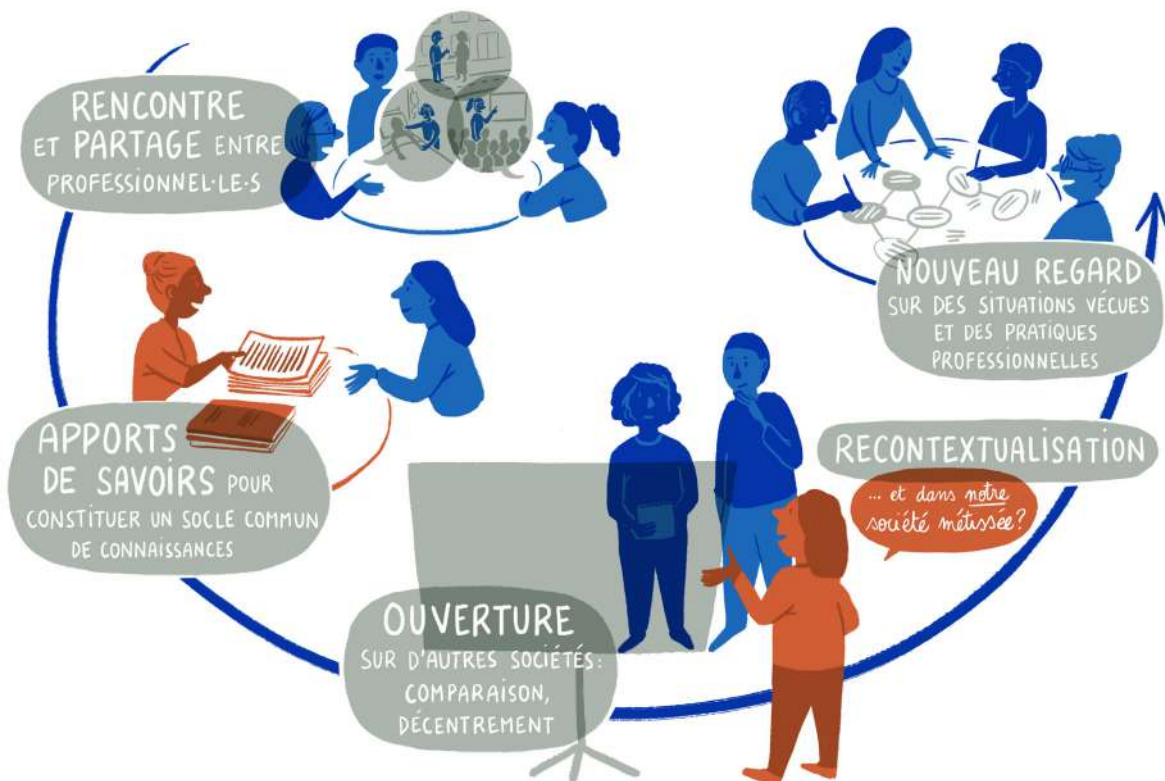
Calendrier et modalités des formations dans nos locaux

20

Créée en 2002, l'association ethnoArt propose des espaces de dialogue et de réflexion autour de la diversité culturelle. Basée à Paris, l'association **est constituée de médiatrices scientifiques, formatrices, anthropologues et artistes.** L'équipe intervient en présentiel et à distance dans toute la France.

Association inscrite dans le mouvement de l'éducation populaire, elle crée des **espaces d'apprentissage actif et de dialogue sans tabou pour des publics variés** : milieu scolaire, professionnel, carcéral et socio-culturel. Son objectif est de permettre à chacun.e de faire un pas de côté et de **développer son esprit critique en s'appropriant les méthodes et connaissances de l'anthropologie.** En décentrant nos regards et en croisant nos points de vue, l'association souhaite participer à une société plus inclusive.

QUESTIONNER et ÉCLAIRER des pratiques professionnelles



A qui s'adresse notre offre de formation ?

Pour qui ?

Pour tou.te.s les professionnel.le.s et bénévoles du **champ éducatif, social, culturel, de la santé, de l'insertion, de l'accueil** et plus généralement tous les métiers associés à l'accompagnement.

Prérequis :

Formation « Penser la mixité à la crèche, à l'école et en centre de loisirs : pour une pédagogie non genrée et égalitaire » : être professionnel.le.s de l'éducation, de l'animation ou de la petite enfance.

Aucun prérequis n'est nécessaire pour les autres formations.

Personnes en situation de handicap :

Personnes en situation de handicap et accessibilité aux personnes à mobilité réduite, merci de vous rapprocher de Camille David, ethnoart.camille@gmail.com pour vérifier que les conditions logistiques et pédagogiques peuvent s'adapter au handicap qui est le vôtre.

Formations inter :

Les formations dans nos locaux sont proposées aux particuliers et à titre individuel.

L'inscription s'effectue un mois avant chaque formation auprès de la formatrice référente. Vous trouverez les modalités et le calendrier page 20.

Formations intra-entreprise :

Notre offre de formation s'adresse à des structures privées ou publiques.

Elle est destinée à être mise en oeuvre sur site et s'ajuste à chaque contexte d'intervention. Des actions spécifiques peuvent également être réalisées pour adapter des formations inscrites dans le catalogue ou concevoir une formation en réponse à une problématique particulière (bénéfices attendus, objectifs opérationnels visés, profils des stagiaires etc).

La spécificité de l'offre de formation ethnoArt

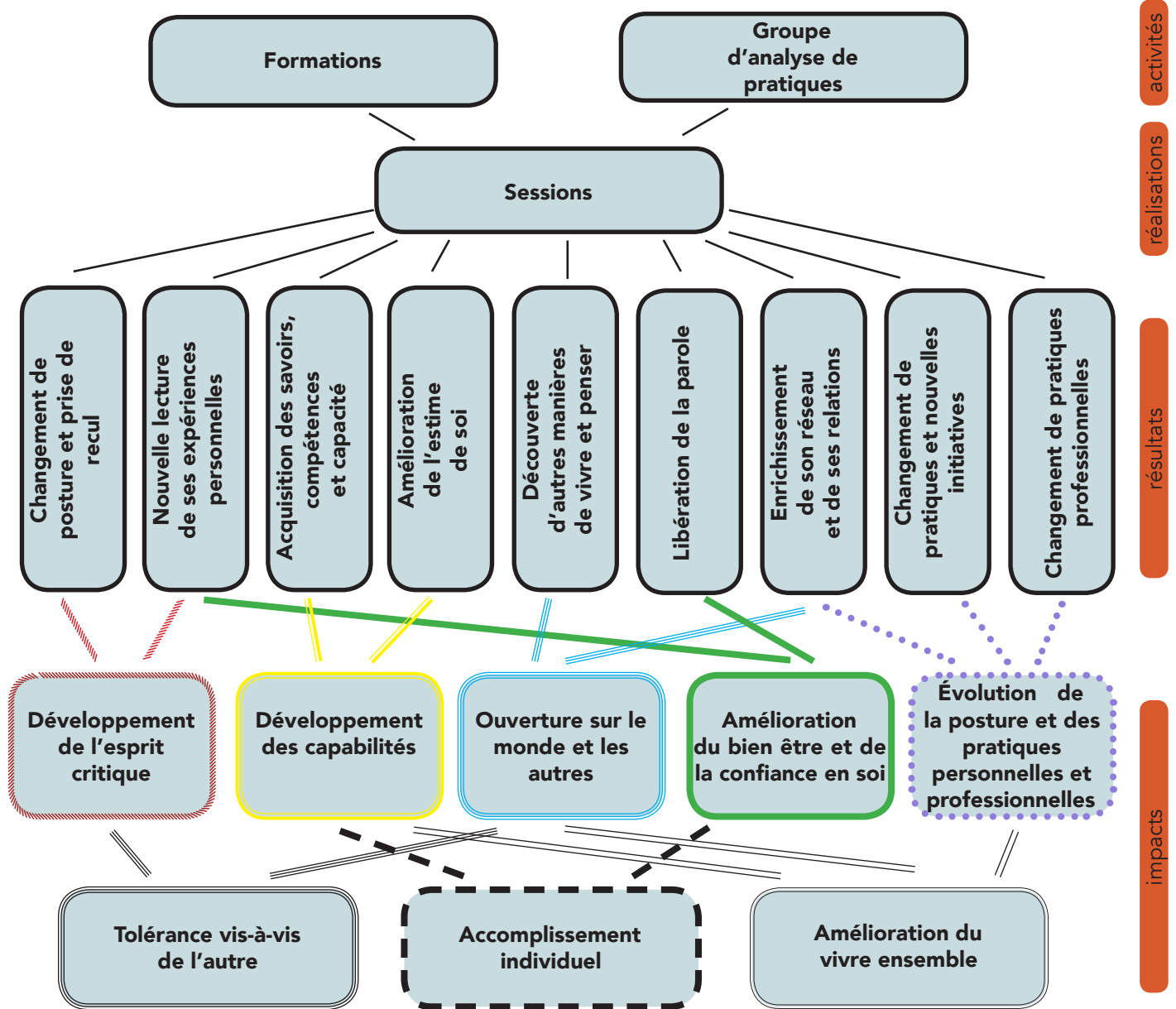
Découvrir la diversité des cultures

L'ethnologie, appelée aussi anthropologie sociale et culturelle, est une science humaine qui a pour objet l'étude des cultures et des sociétés.

L'anthropologie s'intéresse aux mutations du monde contemporain. Ainsi, **recourir à cette discipline s'avère pertinent pour mieux comprendre les modifications profondes de nos sociétés.** Les recherches anthropologiques ne sont que rarement diffusées en dehors de l'université, doit sa particularité à son mode particulier de production de données qu'est l'enquête de terrain. Elle consiste pour le.a chercheur.e à séjourner longtemps auprès des groupes qu'il.elle entend étudier afin de produire des connaissances qui enrichiront la réflexion sur ce qui fonde notre humanité commune et ce qui fait la spécificité de chaque groupe d'individus. Cet exercice implique de porter un regard décentré et d'apprendre à se départir de tout jugement de valeur. Par son approche spécifique des enjeux du monde contemporain, cette science favorise le sens critique, garant d'une citoyenneté éclairée.

Les formations d'ethnoArt apportent un éclairage anthropologique sur les questionnements professionnels pour améliorer et faciliter le travail au quotidien. Partant du principe que les différences culturelles sont trop souvent source d'incompréhension et de conflits, **l'objectif de ces formations est d'enrichir les pratiques en apportant un regard neuf et original.**

Quels impacts en contexte professionnel ?



« Les thèmes abordés étaient à la fois très solides sur le plan théorique mais aussi complètement adaptés à la réalité du terrain. Merci à vous pour votre pédagogie qui donne envie d'approfondir l'approche anthropologique et interculturelle ! »
Médecin PMI

« Une force de la formation : rassembler un groupe de professionnel.le.s assez hétérogènes. Utiliser l'ethnologie impose une certaine objectivité, pour s'extraire de sa propre expérience. Ça m'a donc été doublement utile : me poser des questions sur moi-même tout en questionnant les autres ! »
Professionnel de l'enfance

Nos principes et modalités pédagogiques

Principes des formations

- Utiliser les résultats des recherches en anthropologie pour enrichir les pratiques professionnelles des stagiaires
- S'appuyer sur des méthodes pédagogiques participatives qui favorisent les échanges et les réflexions collectives
- Permettre l'expérimentation du décentrement, de l'étonnement et du regard distancié
- Saisir les logiques des publics à partir de facteurs sociaux, économiques, culturels, politiques et historiques
- Apporter une réflexion pluridisciplinaire sur l'usage de certains mots médiatisés (laïcité, interculturalité, communautarisme, crise migratoire ...) pour en saisir les épaisseurs historiques, les glissements de sens et les enjeux politiques

Modalités pédagogiques

Notre méthodologie est participative. Elle se base sur la mise en valeur de l'expérience et du vécu de chacun.e dans la bienveillance, le respect et l'écoute mutuelle.

- Repères théoriques issus de recherches actuelles dans le domaine des sciences humaines en général et de l'anthropologie en particulier
- Mise en commun des connaissances autour des notions fondamentales et construction en sous-groupe de définitions sous forme de nuages de mots et/ou de cartes mentales (culture / stéréotype/ ethnocentrisme / essentialisation / assignation identitaire / racisme / genre / nature ...)
- Exercice d'analyse des représentations : déconstruisons les stéréotypes par l'observation et la description d'images filmées (documentaires / fictions) et d'iconographies
- Exercice de lecture et de synthèse en petit groupe d'extraits de textes scientifiques relatifs au thème de la formation
- Travail collectif : décryptons des situations interculturelles (mettant en jeu des situations d'écarts culturels rencontrés au travail) : expérimentation de la méthode interculturelle en contexte professionnel pour dépasser les incompréhensions et ajuster les postures
- Atelier pratique d'élaboration d'actions interculturelles (partage de savoir faire / présentation d'outils utilisés par ethnoArt auprès de ses différents publics : ateliers débats – enquête ethno - médiation artistique – photolangage ...)

NB : Pour ses **formations à distance**, ethnoArt utilise des outils de travail collaboratifs et met en œuvre des **contenus, activités et modalités d'animation spécifiques**. N'hésitez pas à nous consulter pour **bâtir votre programme de formation sur mesure**.

Objectifs généraux

- Être capable d'identifier les enjeux majeurs de la diversité sociale et culturelle grâce à l'expérimentation de la méthode interculturelle
- Être en capacité de mobiliser les outils de l'anthropologie en contexte professionnel pour dépasser les écarts culturels, les situations d'incompréhension et de conflit
- Utiliser les savoirs et outils transmis durant la formation pour mettre en place des pistes d'actions interculturelles
- Concevoir et animer des projets avec vos publics mobilisant les acquis de la formation pour lutter contre la diffusion des stéréotypes et les discriminations
- Se nourrir de la mutualisation d'expériences entre les participant.e.s

Modalités d'évaluation

Toute participation à une formation d'une journée ou plus donne lieu à la délivrance d'une attestation nominative de validation des acquis.

Les modalités d'évaluation sont les suivantes :

- Recueil des attentes en amont
- Questionnaire sur la formation initiale et les formations continues suivies par les stagiaires
- Test des connaissances et compétences à l'entrée de la formation (quizz /questionnaire / exercice de définitions)
- Évaluation durant la formation des travaux réalisés en sous-groupe et/ou en individuel (analyse de situations – synthèses de lecture, etc.)

Dans un souci d'amélioration constante de la qualité de nos formations, nous proposons un questionnaire de satisfaction aux stagiaires et aux commanditaires à l'issue de la session.

Nos modalités pratiques

Durées

Nos formations se déclinent sur deux journées. Nous adaptons cependant la temporalité en fonction des objectifs, du public, des modalités d'animation (présentiel / distanciel) et des possibilités financières des commanditaires. Nous proposons également des sessions de sensibilisation d'une demi-journée.

Nous ajustons le contenu à chaque demande et selon le nombre de stagiaires participant.e.s.

Tarifs

Formations intra-entreprise :

Nos prix varient en fonction des structures (collectivités, associations...) : 600€ la demi-journée, de 800€ à 1200€ TTC (association non assujettie à la TVA) la journée hors frais de transport et d'hébergement du/de la formateur.rice. Les tarifs sont les mêmes en présentiel et en distanciel.

Formations dans nos locaux :

Gratuites pour nos adhérent.e.s grâce au soutien financier de la Ville de Paris, du département de la Seine-Saint-Denis et de la DILCRAH.

Adhésion annuelle individuelle à ethnoArt : 30€

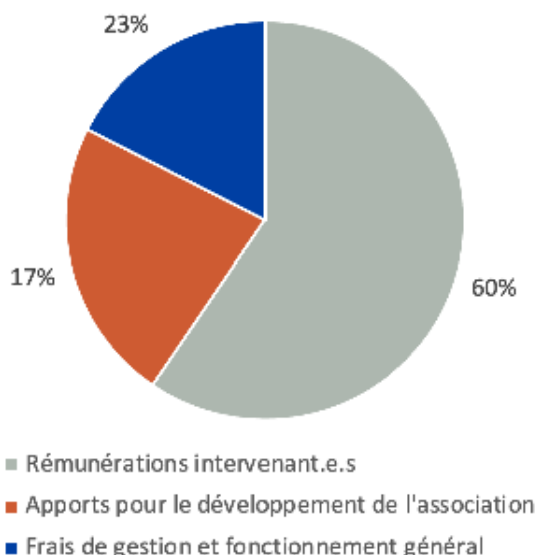
Adhésion personne morale : 60€

Prise en charge des formations

Par le plan de formation : Nous élaborons avec la structure commanditaire un plan de formation sur mesure et adapté aux besoins de l'équipe.

Par Pôle Emploi : Via les aides individuelles à la formation dans le cadre d'une recherche d'emploi. Demandez conseil à votre conseiller.ère.

Que couvre le coût d'une formation ethnoArt ?



Informations et réservations

Pour toute demande d'information et de réservation d'une formation, merci de contacter Audrey Dessertine à ethnoart.audrey@gmail.com ou au 06 61 11 40 17.

Ils.elles nous ont fait confiance

Région Ile-de-France, Mairie de Paris, Villes de La Courneuve et de Gennevilliers, Fédérations des centres sociaux de Paris et de Rillieux-La-Pape, L'Institut régional de formation des allocations familiales, Croix-Saint-Simon formation, l'École nationale de protection judiciaire de la jeunesse, l'Établissement pénitentiaire pour mineurs de Porcheville, l'Office municipal pour la jeunesse de Tremblay-en-France, les Apprentis d'Auteuil, RésO Villes, l'École de formation psycho-pédagogique de Paris, la Maison d'enfants à caractère social de Strasbourg, le Pôle des musiques actuelles de la ville de Nantes...

Des préjugés au racisme : les mécanismes du rejet

Comment définir le racisme ? Comment cette façon de penser a-t-elle vu le jour ? Sous quelles formes se manifeste-t-elle aujourd'hui ? Quelles relations entretient-elle avec les processus de discriminations ?

En s'appuyant sur une diversité de recherches en anthropologie et en sciences sociales, notre formation propose d'aborder les phénomènes de racisme et de discriminations comme des processus sociaux et historiques complexes. En mettant en perspective les vécus individuels et les dynamiques collectives, l'approche anthropologique apporte des clés de compréhension des mécanismes de transformation des différences (physiques, sociales, culturelles, géographiques, etc.) en inégalités et supports de discrimination.

OBJECTIFS

- Être capable d'identifier ses représentations à l'égard du racisme et des discriminations
- Savoir décrire les mécanismes anthropologiques qui mènent au racisme et aux discriminations
- Adapter sa posture de manière à prévenir le racisme et les discriminations en milieu professionnel
- Être capable de mobiliser les savoirs anthropologiques et les outils interculturels pour concevoir un projet à destination de vos publics renforçant la lutte contre le racisme et les discriminations

CONTENUS

- Définition collective des notions fondamentales suivantes : altérité, catégorisation, stéréotype, préjugé, ethnocentrisme, essentialisation, discrimination, assignation identitaire, xénophobie, racisme, racisation, ethnicisation, communautarisme, universalisme, multiculturalisme...
- Exploration de la construction scientifique du concept de « race » et illustration à partir de différents exemples historiques et contemporains
- État des lieux du racisme et des discriminations en France aujourd'hui
- Analyse critique d'images véhiculées par les médias de minorités catégorisées : « jeunes de banlieue » / « roms » / « musulmans »...

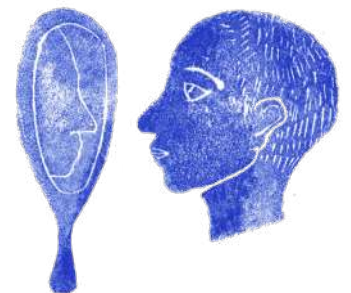
Prérequis : aucun prérequis n'est nécessaire

Formation dans nos locaux : 7 et 8 février 2022

Intéressé par la mise en place de cette formation dans votre structure ?

Contactez Audrey Dessertine
ethnoart.audrey@gmail.com

2
journées



Représentations du soin et de la maladie

Si toutes les sociétés ont à faire avec la maladie, toutes n'ont pas les mêmes manières d'en penser l'étiologie, de la manifester et de la soigner. Ces conceptions multiples s'observent aujourd'hui en France. En tant que professionnel.le., comment prendre en compte cette diversité des représentations symboliques et des pratiques pour accompagner au mieux les personnes malades ? De quelles manières les institutions doivent s'adapter à l'hétérogénéité des patient.e.s et à la complexité d'un monde sans cesse en mouvement ?

OBJECTIFS

- Être capable d'identifier ses représentations à l'égard de la maladie
- Savoir décrire la diversité des représentations liées à la maladie dans le monde
- Être en capacité d'identifier les dimensions culturelles et symboliques inhérentes à toute pratique de soin
- Être capable de mobiliser les savoirs anthropologiques et les outils interculturels pour concevoir un accompagnement vers un itinéraire thérapeutique individualisé et adapté
- Être capable d'utiliser les acquis de la formation dans la mise en œuvre d'un projet sur la santé avec vos publics

CONTENUS

- Maladie : diversité des représentations
- Soins : multiplicité des pratiques et des discours
- Approche interculturelle : les outils de l'anthropologie médicale et de la clinique transculturelle
- La relation soignant.e-soigné.e en contexte pluriculturel

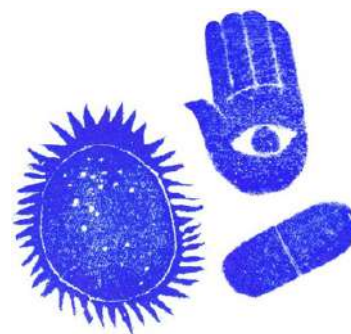
Prérequis : aucun prérequis n'est nécessaire

Formation dans nos locaux : 13 et 14 juin 2022

Intéressé par la mise en place de cette formation dans votre structure ?

Contactez Audrey Dessertine
ethnoart.audrey@gmail.com

2
journées



Expériences des migrations : repères anthropologiques et historiques

Lorsque l'on évoque les migrations contemporaines, elles sont souvent présentées dans l'actualité politique et médiatique sous la forme d'un « problème » ou d'une « crise ». Comment comprendre ces façons de problématiser les migrations ? Quels enjeux politiques, sociaux, économiques les accompagnent ? Quelles sont les réalités des migrations aujourd'hui ?

En considérant les migrations comme des processus à la fois individuels et collectifs, constitutifs de l'histoire humaine, notre formation vous propose d'aborder ces questions du point de vue des sciences sociales.

OBJECTIFS

- Être capable d'identifier ses représentations à l'égard des migrations
- Être en capacité de déconstruire les préjugés à l'égard des personnes migrantes
- Apprendre les savoirs fondamentaux de l'anthropologie des migrations
- Savoir décrire les processus migratoires dans leur complexité
- Être capable de mobiliser les savoirs anthropologiques et les outils interculturels pour concevoir un projet renforçant la lutte contre la xénophobie

CONTENUS

- Terminologie : analyse des champs lexicaux associés à la migration : étranger, migrant, réfugié, demandeur d'asile, primo-arrivant, seconde génération, intégration, assimilation, communautarisme, regroupement familial...
- Flux migratoires contemporains et « crise » actuelle des migrant.e.s en France et en Europe
- Histoire migratoire de la France et évolution des représentations à l'égard des immigré.e.s
- Enjeux économiques, socio-politiques, identitaires et psychiques de la migration
- Comment lutter contre les pratiques discriminatoires
- Les apports économiques, démographiques et culturels de l'immigration

Prérequis : aucun prérequis n'est nécessaire

Intéressé par la mise en place de cette formation dans votre structure ?
Contactez Audrey Dessertine
ethnoart.audrey@gmail.com

2
journées



Approche anthropologique de la famille

Principale structure d'organisation des êtres humains, la famille revêt des formes tout à fait différentes d'une société à l'autre et d'une époque à l'autre. Nos expériences professionnelles nous amènent à rencontrer des familles très diverses : migrantes, monoparentales, recomposées, homoparentales... Comment appréhender cette diversité dans nos pratiques ? De quelles manières les familles étrangères s'adaptent à des contextes parfois radicalement différents de ceux laissés au pays ? Quels mécanismes se mettent en place quand on doit « faire famille », dans un pays qui n'est pas son pays de naissance ?

OBJECTIFS

- Savoir décrire la diversité des organisations familiales dans le monde
- Être capable de mobiliser les savoirs anthropologiques pour concevoir un projet renforçant la co-éducation avec les familles
- Être en capacité d'utiliser les outils transmis durant la formation pour mettre en place des pistes d'actions interculturelles autour de la parentalité
- Adapter son accompagnement à la diversité des familles

CONTENUS

- Parenté et alliance : les différentes organisations familiales dans le monde, exemples ethnographiques multiples
- La diversité des familles en France
- Faire famille en migration

Prérequis : aucun prérequis n'est nécessaire

Formation dans nos locaux : 6 et 7 décembre 2021

Intéressé par la mise en place de cette formation dans votre structure ?

Contactez Audrey Dessertine
ethnoart.audrey@gmail.com

2
journées



Les différents âges de la vie : naître, grandir, vieillir

Constat universel : l'être humain traverse différents « âges », au cours de sa vie, marqués par des mutations biologiques. Ces transformations naturelles ne s'interprètent et ne se vivent pas de la même manière dans toutes les sociétés humaines. Ces variables révèlent à quel point les arguments biologiques n'ont jamais été suffisants pour donner du sens à ces mutations. L'âge a aussi une signification sociale. Il sert de base à la définition de groupes d'individus institutionnels (classes d'âge, associations d'âge, etc.) ou non (générations). L'âge a valeur de paramètre discriminant dans la détermination de la place de l'individu dans la société.

OBJECTIFS

- Être en capacité de décrire différentes manières de se représenter les âges de la vie dans le monde
- Adapter son accompagnement en prenant en compte les savoirs anthropologiques transmis durant la formation
- Être en capacité d'utiliser les outils présentés en formation pour mettre en place des actions interculturelles à destination de vos publics

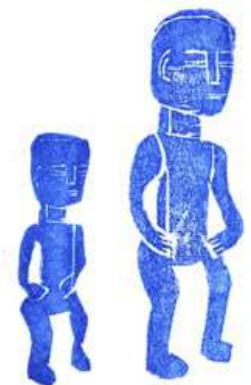
CONTENUS

- Les premiers temps de la vie : représentations du nouveau-né et techniques de maternage
- L'enfance et la socialisation
- L'adolescence et les rites de passage
- Regards croisés sur les modalités éducatives
- Représentations associées à la vieillesse et rites de deuil

Prérequis : aucun prérequis n'est nécessaire

Intéressé par la mise en place de cette formation dans votre structure ?
Contactez Audrey Dessertine
ethnoart.audrey@gmail.com

2
journées



Les différents âges de la vie : naître, grandir, vieillir

au choix 3 focus possibles :

Naissance / Adolescence / Vieillesse

NAISSANCE

Les représentations associées à l'origine du nouveau-né sont diverses d'une société à l'autre et peuvent être particulièrement complexes à appréhender. C'est en effet rare que l'on explique sa venue en termes purement biologiques et matérialistes.

Si l'on n'ignore pas le rôle fondamental de l'acte sexuel, on considère généralement que diverses forces invisibles et extrahumaines (divinités, esprits, ancêtres, etc.) concourent à sa création. L'observation des soins prodigués aux jeunes enfants (allaitement, sevrage, toilette quotidienne, sommeil, massages, portage, etc.) permet de mettre en lumière la diversité des pratiques et des représentations qui accompagnent les premiers temps de la vie.

ADOLESCENCE

On désigne communément par adolescence une période entre l'enfance et l'âge adulte durant laquelle l'individu traverse la puberté (transformations physiologiques). Si cette dernière se produit, à quelques variations près, vers le même âge dans toutes les sociétés, l'idée d'une période adolescente qui s'étendrait entre l'enfance et l'âge adulte n'est pas partagée universellement.

Bien souvent marquée par des rites, qui instituent l'individu dans un nouveau rôle social, la transition sociale de l'enfance à l'âge adulte varie considérablement selon les cultures.

VIEILLESSE

Le vieillissement et la mort apparaissent comme l'inéluctable destinée biologique à laquelle les êtres humains ne peuvent échapper. Pourtant, tout comme la naissance et l'adolescence, la vieillesse est un passage socialement et culturellement marqué qui met en jeu le corps et l'esprit, le groupe social et le monde invisible...

Que signifie vieillir ? Quand considère-t-on un individu vieux ou âgé ? La vieillesse est bien souvent le lieu de mythes et de représentations stéréotypées qui distinguent sociétés occidentales et sociétés traditionnelles. L'une individualiste laisserait vieillir ses seniors dans l'isolement, les autres encadreraient la protection des anciens.

Qu'en est-il dans les faits ?

Penser la « nature » : les relations des humains à leur environnement

L'idée de nature est tout sauf naturelle puisque chaque société en a sa propre conception. Comment les êtres humains représentent la nature ? Quels types de savoirs, de savoir-faire et d'imaginaires les diverses sociétés du monde ont-elles été amenées à développer pour interagir avec leur environnement, s'y adapter et le transformer ? Quelles modalités de relations au vivant et aux êtres non-humains sont en œuvre ? Notre formation vous propose de découvrir cette diversité de représentations et de pratiques liées à l'environnement, pour porter un regard renouvelé sur les débats écologiques contemporains. Un détour par l'anthropologie qui invite à se décentrer des conceptions de notre société et à penser autrement les relations au monde qui nous entoure.

OBJECTIFS

- Être capable d'identifier ses représentations à l'égard de la nature
- Savoir décrire la diversité des relations humaines avec leur environnement
- Être capable de mobiliser les savoirs anthropologiques pour concevoir un projet renforçant la prise de conscience des enjeux environnementaux
- Adapter sa posture de manière à prévenir les discriminations environnementales
- Être capable de mobiliser les outils interculturels dans la mise en œuvre d'un projet sur la nature avec vos publics

CONTENUS

- La diversité des manières de se représenter la place de l'être humain dans le monde et dans son environnement
- Les transformations et dynamiques d'adaptation de l'être humain à son environnement
- Penser les bouleversements écologiques d'aujourd'hui et les inégalités environnementales
- L'accompagnement des publics dans la compréhension des enjeux contemporains

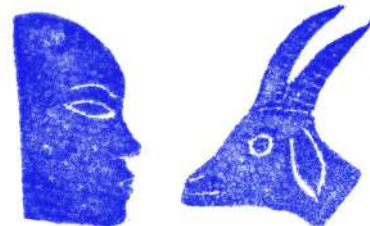
Prérequis : aucun prérequis n'est nécessaire

Formation dans nos locaux : 11 et 12 avril 2022

Intéressé par la mise en place de cette formation dans votre structure ?

Contactez Audrey Dessertine
ethnoart.audrey@gmail.com

2
journées



Pratiques religieuses et laïcité

Au gré des sociétés et des époques, les religions se sont déployées dans leurs diversités pour accompagner l'humain dans ses questionnements existentiels. On observe aujourd'hui une redéfinition des modalités d'appartenance au religieux. Dans les contextes de ruptures, de désaffiliation des liens ancestraux, familiaux et sociaux, cette identification religieuse mouvante s'exprime de manière plus ou moins radicale. Nous proposons donc une initiation à l'anthropologie des pratiques religieuses afin de permettre aux professionnel.le.s de se saisir d'outils de la médiation interculturelle pour appréhender la question religieuse sur le terrain.

OBJECTIFS

- Être capable d'identifier les représentations personnelles et collectives sur la question religieuse
- Être capable de resituer les manifestations religieuses dans leurs contextes propres (géographique, politique, social et personnel)
- Être capable de mobiliser les savoirs anthropologiques pour concevoir avec vos publics un projet basé sur l'application d'une laïcité inclusive et apaisée
- Être capable de mobiliser les outils interculturels dans la mise en œuvre d'un projet sur le fait religieux avec vos publics
- Adapter sa posture professionnelle en prenant en compte la diversité religieuse et le principe de laïcité.

CONTENUS

- La multiplicité des pratiques religieuses dans le monde : universaux et spécificités
- Les diversités internes à chaque religion
- Apports historiques et sociologiques autour de la notion de laïcité en France
- Exercices et études de cas, méthode interculturelle et laïcité appliquées

Prérequis : aucun prérequis n'est nécessaire

Formation dans nos locaux : 16 et 17 mai 2022

Intéressé par la mise en place de cette formation dans votre structure ?

Contactez Audrey Dessertine
ethnoart.audrey@gmail.com

2
journées



Approche anthropologique du genre

Comment devient-on femme ou homme dans une société donnée ? Quelles normes, valeurs, prescriptions et interdits définissent ces identités ? De quelle marge de manœuvre disposent les individus ?

À partir de recherches anthropologiques historiques et contemporaines, notre formation propose d'explorer la diversité des constructions du féminin et du masculin à travers le monde, interrogeant les relations de pouvoir et les hiérarchies à l'œuvre dans le façonnement des corps et les apprentissages des rôles de genre. Par ce détour anthropologique, elle invite à appréhender la complexité des constructions identitaires contemporaines, mais surtout de porter un regard renouvelé sur les processus qui engendrent les discriminations et les violences de genre.

OBJECTIFS

- Être capable d'identifier ses propres représentations à l'égard des stéréotypes de genre
- Savoir décrire les processus anthropologiques qui construisent la différenciation des sexes et la hiérarchie des genres
- Être en capacité de mobiliser les savoirs anthropologiques et les outils interculturels pour concevoir avec vos publics un projet basé sur la lutte contre les stéréotypes et les violences de genre
- Adapter sa posture et ses pratiques de manière à prévenir les discriminations sexistes et LGBTQI+-phobes en milieu professionnel

CONTENUS

- Exploration de la diversité des représentations du masculin et du féminin dans le monde
- Introduction au concept de genre : constructions sociales et culturelles de la féminité et de la virilité
- Genre, identités et orientation sexuelle

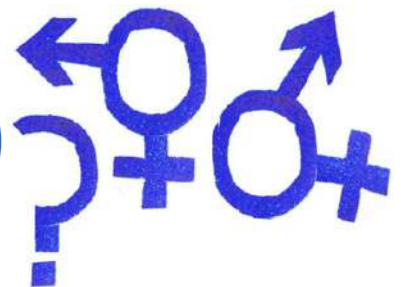
Prérequis : aucun prérequis n'est nécessaire

Formation dans nos locaux : 11 et 12 octobre 2021

Intéressé par la mise en place de cette formation dans votre structure ?

Contactez Audrey Dessertine
ethnoart.audrey@gmail.com

2
journées



Penser la mixité à la crèche, à l'école et en centre de loisirs : pour une pédagogie non genrée et égalitaire

Toutes les sociétés humaines pensent des normes, valeurs, prescriptions et interdits qui contraignent les filles et les garçons dans des rôles assignés. Un détour par la diversité des constructions des identités de genre dans le monde permet d'analyser avec un regard éclairé nos représentations contemporaines du masculin et du féminin. Premier marqueur identitaire, la différenciation sexuelle s'inscrit dès la naissance au cœur des modalités éducatives. Qu'en est-il dans les lieux d'accueil pour les enfants en France aujourd'hui ?

OBJECTIFS

- Savoir décrire les processus anthropologiques qui construisent la différenciation des sexes et la hiérarchie des genres
- Identifier la précocité de la construction des stéréotypes sexistes
- Comprendre l'impact de ces représentations dans le domaine de l'éducation
- Savoir reconnaître les situations et attitudes stéréotypées
- Être capable d'adopter des pratiques non genrées en contexte professionnel
- Créer des outils pédagogiques égalitaires
- Lutter contre les préjugés, le rejet, le sexisme et les discriminations envers les enfants LGBTQI+

CONTENUS

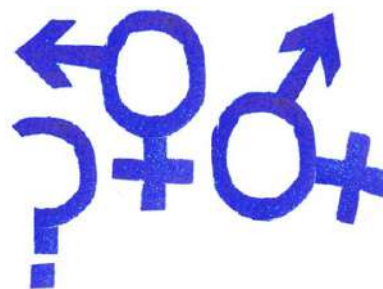
- Diversité des représentations du féminin et du masculin à travers le monde : exemples ethnographiques multiples
- Construction sociale et culturelle de la féminité et de la masculinité : des modalités éducatives différenciées dès la naissance
- Masculin / féminin / genre / sexe biologique – sexe social / orientation sexuelle / stéréotype / préjugé / sexisme ... Comment définir toutes ces notions ?
- Comprendre les enjeux au cœur de la socialisation différenciée par l'analyse de la culture matérielle (jouets, livres pour enfant), des activités et des espaces
- Mettre en commun des pratiques égalitaires et en penser de nouvelles

Prérequis : être professionnel.le.s de l'éducation, de l'animation ou de la petite enfance

Intéressé par la mise en place de cette formation dans votre structure ?

Contactez Audrey Dessertine
ethnoart.audrey@gmail.com

2
journées



L'approche interculturelle pour valoriser le plurilinguisme

en partenariat avec



Quels rapports entre langues et cultures, langues et identités ? Quelle place pour le plurilinguisme dans notre société ? L'expérience de la migration façonne-t-elle les pratiques langagières ? En contexte interculturel, réfléchissons aux problèmes de hiérarchisation des langues dans la société !

EthnoArt et Dulala associent leurs savoirs et collaborent pour vous proposer une formation originale à deux voix :

OBJECTIFS

- Mettre en commun les représentations à l'égard du plurilinguisme et des langues
- Déconstruire ses représentations pour lutter contre les préjugés et la glottophobie
- Apprendre les savoirs anthropologiques autour de la notion de langue
- Définir les incidences de la migration sur les pratiques langagières
- Découvrir quelques outils qui permettent de faire du plurilinguisme un levier pour les apprentissages

CONTENUS

Matinée animée par ethnoArt

- Définition des notions fondamentales : culture / langue / stéréotype / migration
- Illustration des enjeux autour du plurilinguisme par des exemples ethnographiques multiples
- Présentation de la méthode interculturelle comme outil d'analyse de situations professionnelles complexes basées sur des incompréhensions et des écarts culturels

Après-midi animé par Dulala

- Définition de compétence plurilingue et conscientisation du répertoire langagier de chacun.e
- Importance des langues familiales pour le développement affectif, cognitif et identitaire des enfants.
- Outils présentés : selon le public, ressources pédagogiques à destination d'enfants (contes, comptines, jeux d'enquête...) et théoriques pour les adultes (vidéos, affiches, livrets..).

Prérequis : aucun prérequis n'est nécessaire

Intéressé par la mise en place de cette formation dans votre structure ?

Contactez Audrey Dessertine
ethnoart.audrey@gmail.com

1
journée

Cette formation peut aussi se dérouler sur 2 jours et inclure un approfondissement des outils présentés.

Groupes d'échanges et d'appui aux professionnel.le.s

Dans la continuité des formations, **ethnoArt anime des Groupes d'Analyse de la Pratique Professionnelle**. La spécificité de notre approche est de proposer une lecture anthropologique des situations apportées par les professionnel.le.s, un apport complémentaire d'une approche clinique, souvent proposée aux équipes.

Des outils

Éprouver la méthode interculturelle permet à chacun.e de faire émerger ses présupposés, ses représentations et ses convictions, parfois chamboulées par des valeurs semblant entrer en contradiction forte avec les normes personnelles, professionnelles et institutionnelles.

L'anthropologie permet de fournir une grille de lecture originale faisant émerger de nouveaux axes de travail. Par exemple, avec des professionnel.le.s travaillant auprès d'adolescent.e.s sous-main de justice pour des faits de radicalisation, les rites de passage, la sexualité, le corps, sont autant de concepts pensés par les sciences humaines offrant un nouveau regard sur des situations problématiques.

L'expérience du décentrement est au cœur de la démarche anthropologique. Ce fameux « pas de côté » est complexe, il est aussi nécessaire dans tout travail d'accompagnement. Comment se situer par rapport aux représentations de l'altérité, entre fascination et répulsion, entre essentialisation, évolutionnisme et culturalisme ?

Ils.elles nous font confiance : Ville de Gennevilliers, École des Parents et des Éducateurs d'Ile-de-France (EPE-IDF), École Nationale de Protection Judiciaire de la Jeunesse (ENPJJ),

Durée recommandée : une séance par mois durant un an.

Prérequis : aucun prérequis n'est nécessaire

Intéressé par la mise en place d'analyse de la pratique professionnelle dans votre structure ?
Contactez Audrey Dessertine
ethnoart.audrey@gmail.com

Durée en
fonction du
projet



Calendrier et modalités des formations dans nos locaux

Approche anthropologique du genre

11 et 12 octobre 2021

Approche anthropologique de la famille

6 et 7 décembre 2021

Des préjugés au racisme : les mécanismes du rejet

7 et 8 février 2022

Penser la « nature » : les relations des humains à leur environnement

11 et 12 avril 2022

Pratiques religieuses et laïcité

16 et 17 mai 2022

Les représentations du soin et de la maladie

13 et 14 juin 2022

CONVOCAATION

Suite à l'inscription une confirmation d'inscription est envoyée avec tous les renseignements pratiques.

BILAN DE LA FORMATION

En fin de formation, une fiche d'évaluation à remplir est remise à chaque stagiaire et un bilan est réalisé.

LIEU

39 rue des Cascades
75020 Paris
Métro Jourdain ou Ménilmontant

RENSEIGNEMENTS

auprès d'Audrey Dessertine :
ethnoart.audrey@gmail.com
06 61 11 40 17

Formations gratuites grâce au soutien financier de :



Association ethnoArt
39 rue des cascades - 75020 Paris
www.ethnoart.org

SIRET : 44992063600031
Code APE : 8552Z
Numéro d'organisme de formation : 11755511575